

BILAN D'ACTIVITÉS 2011
FIZARANA, AIDER POUR L'AVENIR



INTRODUCTION

L'association Fizarana, Aider pour l'Avenir, anciennement connue sous le nom SPPE (Solidarité « Parasols » Passerelle pour l'Espoir), a pour but, depuis sa création en 2005, d'apporter une aide et un soutien à des associations locales mettant en œuvre des projets de développement dans leur pays, dans des domaines divers.

À l'heure actuelle, nous soutenons principalement deux projets à Madagascar, dans les domaines de la santé et de l'éducation.

L'année 2011 a été marquée par deux dynamiques essentielles : la continuité des actions menées à Madagascar et l'organisation d'événements de communication et de récolte de fonds en France.

Le présent document revient en détail sur ces différentes actions.

REMERCIEMENTS

Toute l'équipe de Fizarana tient à adresser ses plus vifs remerciements à nos généreux donateurs, sans qui rien de tout ce qui a été accompli n'aurait été envisageable et grâce à qui nous pouvons continuer dans le bon sens.

Nous remercions également très chaleureusement nos partenaires à Madagascar : leur implication dans le travail, leur volonté d'avancer et leur dévouement à nos causes communes font notre motivation au quotidien.

SOMMAIRE

Introduction.....	2
Remerciements.....	2
1. Les actions de Fizarana en France	4
2. Les actions de Fizarana à Madagascar.....	5
A. Dans la commune rurale de Mananjara	5
❖ Le jumelage : suivi continu du projet	5
❖ La bibliothèque scolaire de l'école primaire de Mananjara.....	5
B. Le centre de santé de base du quartier d'Ampefiloha Ambodirano	6
❖ Contexte, appui technique et financier	6
❖ Données chiffrées de l'activité du centre de santé	6
❖ Tarifs pratiqués au centre de santé	10
❖ Composition de l'équipe de professionnel du centre de santé	10
❖ Activités secondaires du centre de santé.....	11
3. Le bilan financier 2011 de Fizarana	12
4. Le bilan financier prévisionnel 2012	12

1. LES ACTIONS DE FIZARANA EN FRANCE

La seconde édition de la course Fizarana s'est déroulée le dimanche 5 juin 2011 dans le Parc de Sceaux. Elle s'est composée de 3 circuits : un de 10kms, puis un second de 5kms et enfin un dernier de 2kms.

Cette deuxième édition s'est avérée être un beau succès, puisque nous sommes passé de 70 coureurs en 2009 à 120 cette année. De plus, malgré le mauvais temps de la veille, les courses se sont déroulées dans de bonnes conditions et sans aucune pluie.



1. Départ de la course de 10 km

D'excellents temps ont été réalisés, et les trois premiers de chacune des courses (hommes et femmes séparément) ont remporté des statues en bois issues de l'artisanat malgache, réalisées spécialement pour l'occasion. Chaque participant a également reçu un porte-clés en bois à l'effigie de l'association, également réalisé par des artisans malgaches.

L'équipe Fizarana est heureuse d'avoir organisé un tel événement qui apporte des recettes significatives pour ses projets et espère que les nombreux participants pourront revenir lors de la prochaine édition.

2. LES ACTIONS DE FIZARANA À MADAGASCAR

A. DANS LA COMMUNE RURALE DE MANANJARA

❖ *LE JUMELAGE : SUIVI CONTINU DU PROJET*

Les instituteurs ont émis l'envie de continuer le jumelage avec la classe de Catherine de l'école de La Roue à Fontenay-aux-Roses. Le jumelage continue à être très apprécié aussi bien des élèves que des instituteurs. Les productions sont soit laissées pour décorer la classe soit apportées chez eux, lorsqu'elles ne sont pas envoyées à l'école de la Roue. Parents et élèves sont très fiers de cet échange qui dure depuis plus de 5 ans.

❖ *LA BIBLIOTHÈQUE SCOLAIRE DE L'ÉCOLE PRIMAIRE DE MANANJARA*

La bibliothèque scolaire a été ouverte toute l'année, sous la surveillance exclusive de Madame Jeannette, directrice de l'école publique de Mananjara.

La salle de bibliothèque est toujours louée à Mme Jeannette. Elle est entretenue par l'association des parents d'élèves avec l'aide des professeurs. Fizarana finance le montant du loyer permettant l'ouverture de la bibliothèque dans une salle appartenant à Mme Jeannette.

Seuls les élèves des classes de CE et de CM1 et CM2 ont le droit d'emprunter, les élèves de CP1 et CP2 étant trop jeunes. Ceux-ci le font régulièrement, et rapportent leurs livres dans les 15 jours suivants l'emprunt.

Grâce aux outils de suivi, nous avons pu voir que la fréquentation est stable depuis l'ouverture de la bibliothèque aux enfants de tous les fokontany (2010). En moyenne 300 visites sont enregistrées chaque mois sur l'année 2011. Cette stabilité montre l'intérêt constant qui est porté à ce petit projet ne demandant que très peu de fonds pour fonctionner.

B. LE CENTRE DE SANTÉ DE BASE DU QUARTIER D'AMPEFILOHA AMBODIRANO



2. Façade du Centre de santé de l'ADSAA

❖ CONTEXTE, APPUI TECHNIQUE ET FINANCIER

Notre partenariat sur le long terme s'est poursuivi cette année, avec toujours pour objectif final d'atteindre une autonomie maximale du Centre de Santé de Base de l'ADSAA qui est l'association locale en charge de la gestion du centre. C'est dans ce sens qu'une réduction de la subvention a été décidée en accord avec l'ADSAA à la fin de l'année 2011, en prenant soin de ne pas perturber le bon fonctionnement du centre. La subvention est donc passée de 4600 euros par an à 3200 euros par an pour une période indéterminée. Ce qui importe, pour l'ADSAA et Fizarana, c'est de prendre le temps qu'il faudra pour atteindre une autonomie financière complète ou partielle du centre sans remettre en cause son activité principale qui est de fournir des services de santé de qualité à la population du quartier.

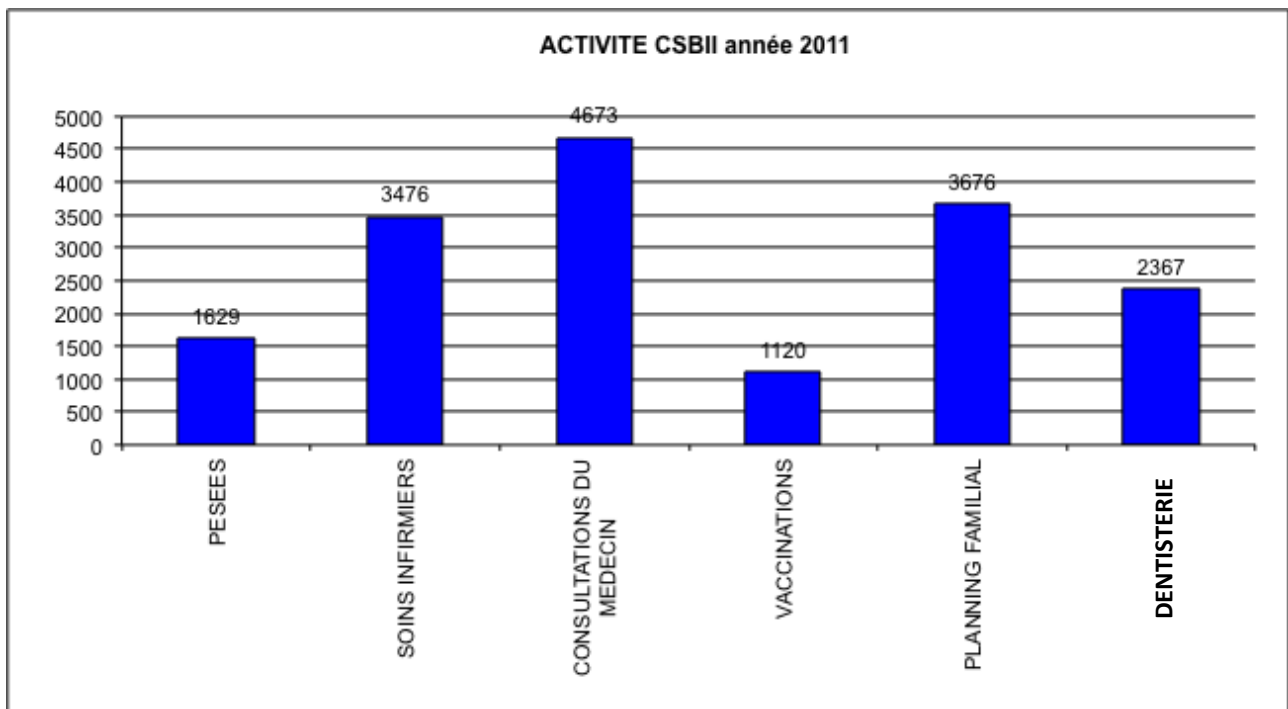
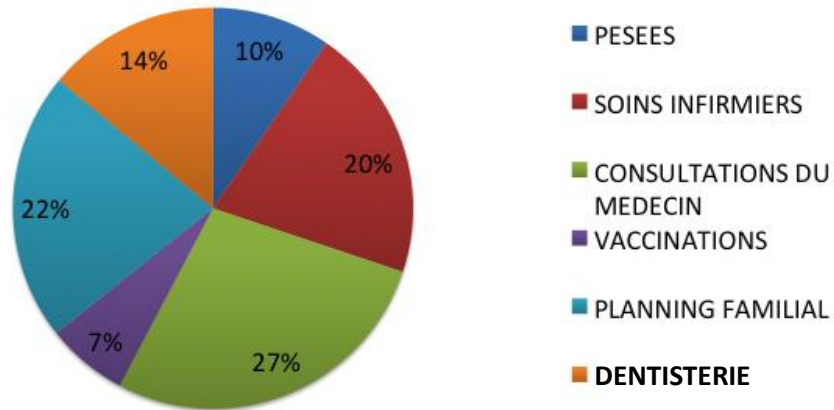
Le travail de l'ADSAA et de Fizarana depuis 2008 porte ses fruits puisque l'activité du centre augmente chaque année. L'accompagnement de Fizarana est aussi bien financier que technique avec l'appui régulier de nos bénévoles à des activités particulières du médecin ou du dentiste. Cela se traduit par exemple par l'approvisionnement en matériels spécifiques ou en mettant en relations des professionnels de santé français avec le personnel du centre malgache.

❖ DONNÉES CHIFFRÉES DE L'ACTIVITÉ DU CENTRE DE SANTÉ

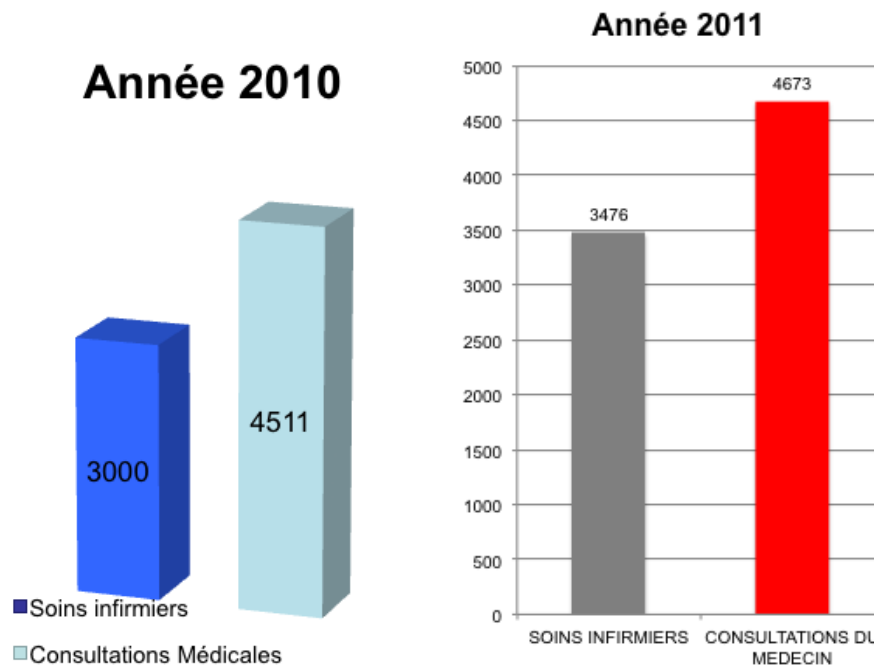
Nous pouvons voir sur les graphiques ci dessous que les activités de médecine générale représentent la majeure partie de l'activité et que les soins dentaires continuent leur progression de même que les soins infirmiers. L'ensemble des axes des ordonnées représente le nombre d'interventions ou de cas.

Voici la répartition en pourcentage des différentes activités du centre au cours de l'année 2011 :

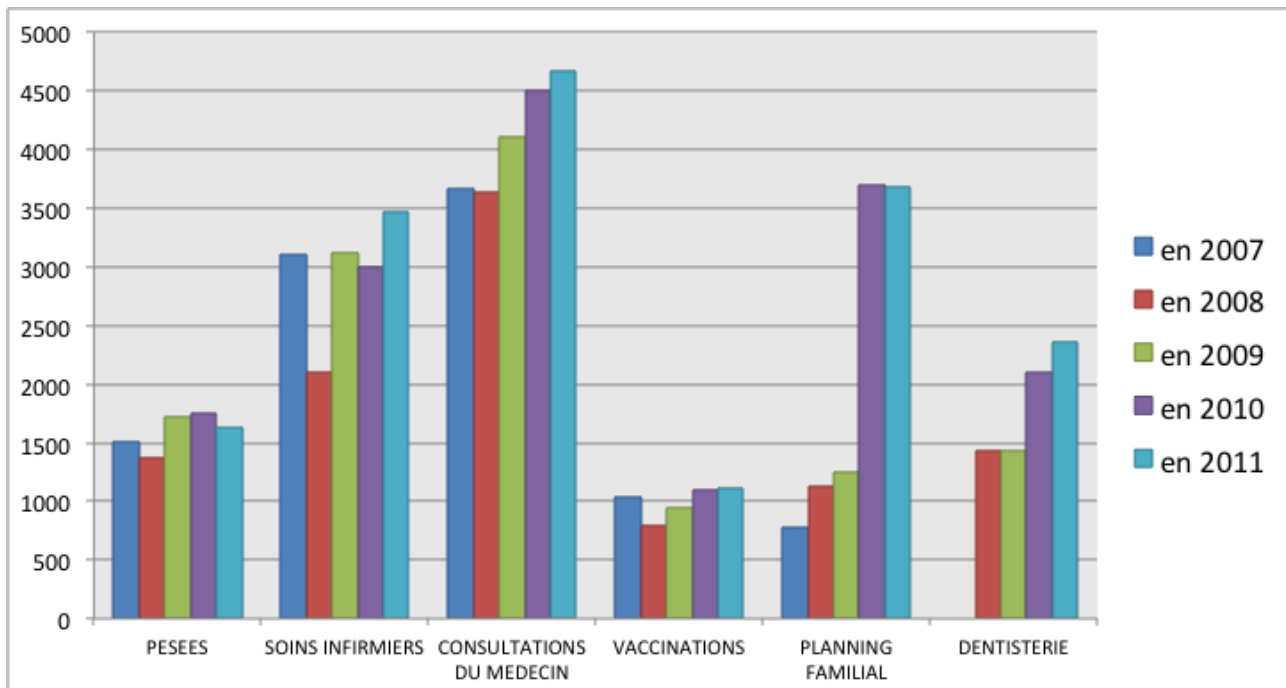
ACTIVITE CSBII 2011



Les 2 graphiques ci-dessous présentent un comparatif du nombre de soins infirmiers et de consultations médicales réalisées entre 2010 et 2011 :

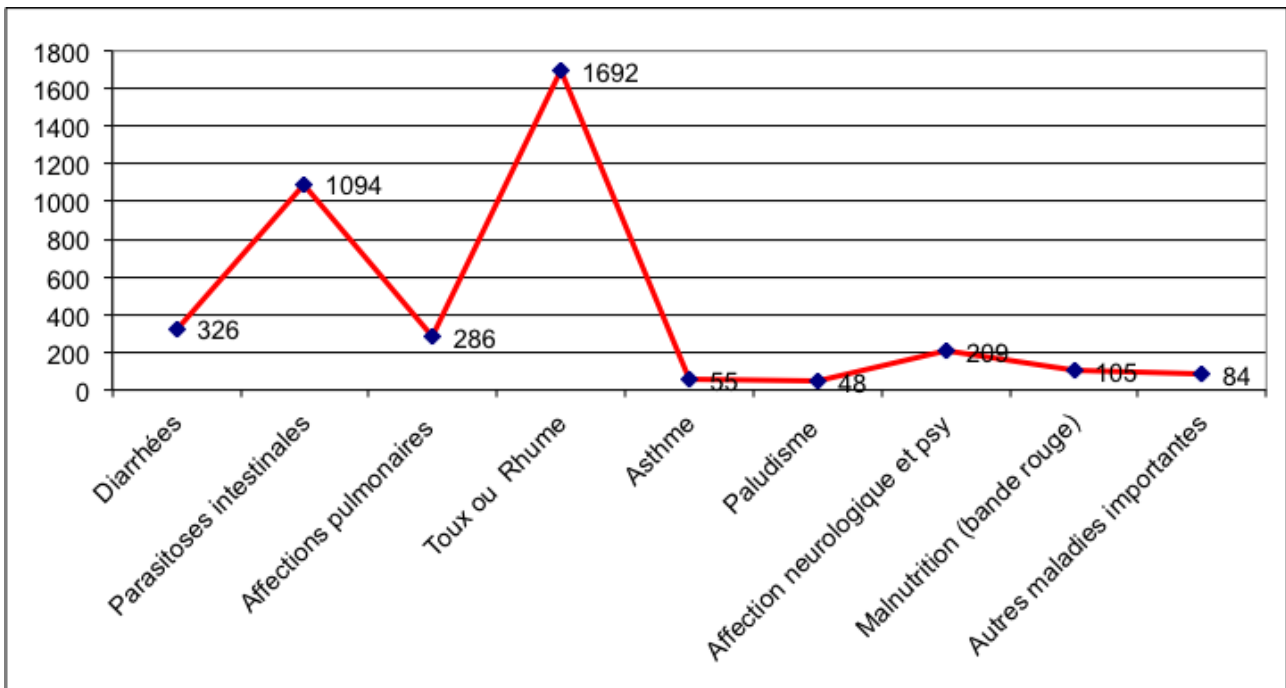


Le graphique ci-dessous reprend en détail le nombre de consultations par activités réalisées entre 2007 et 2011 :

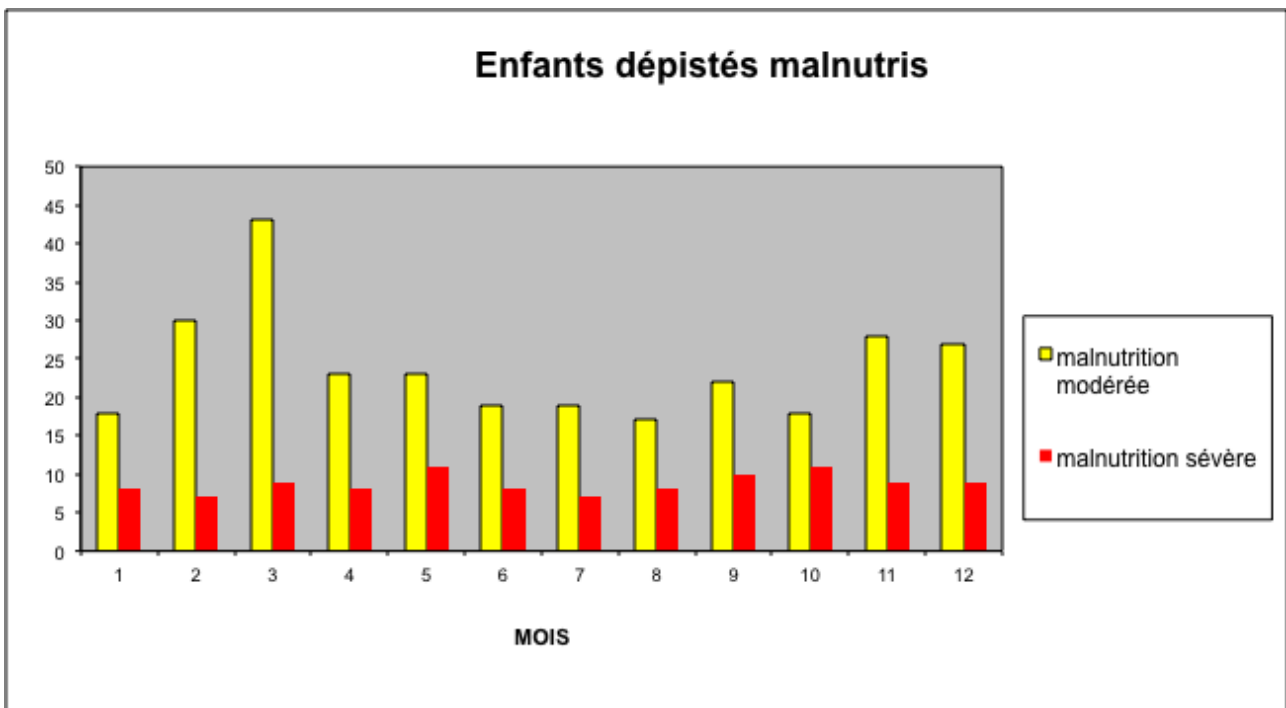


On observe une augmentation ou stabilisation de toutes les activités du centre de santé avec deux fortes progressions pour les activités de planning familial et de dentisterie. Le CSB augmente constamment son offre de soin et touche de plus en plus de patients.

Voici une présentation des pathologies détectées au centre en 2011 :

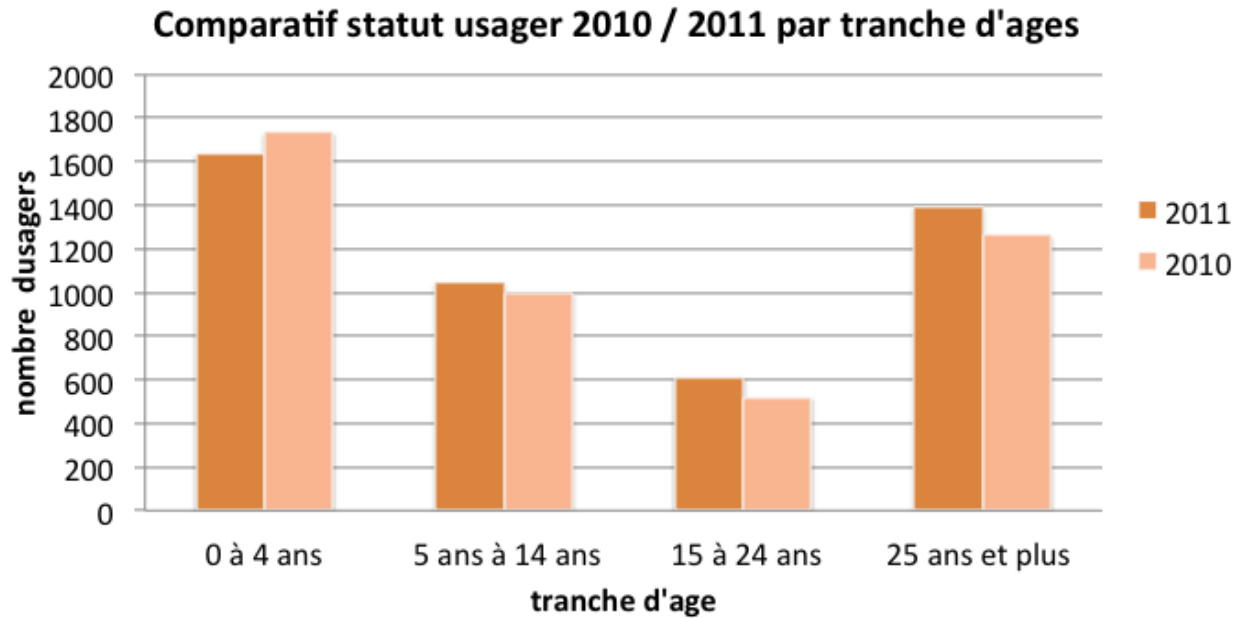


Le dépistage de la malnutrition chez les enfants a continué et a donné les résultats suivant sur l'année 2011 :



On observe une chute du dépistage de malnutrition sévère par rapport à l'année 2010.

Enfin, voici un graphique présentant un comparatif du statut des usagers du centre de santé au cours des années 2010 et 2011 :



❖ TARIFS PRATIQUÉS AU CENTRE DE SANTÉ

Les tarifs appliqués sur l'année 2011 étaient les suivants :

- **Consultation** : 4000 ary traitement compris soit 1,42 euros
- **Pansement** : 1000 ary soit 0,35 euros
- **Injection** : Enfant 800 ary soit 0,28 euros Adulte 1200 ary traitement compris soit 0,42 euros
- **Extraction dentaire** : 4 000 ary soit 1,42 euros
- **Soin d'une dent** : 6 000/8 000 ary soit 2,14 euros/2,85 euros

❖ COMPOSITION DE L'ÉQUIPE DE PROFESSIONNELS DU CENTRE DE SANTÉ

Le personnel du centre était composé en 2011 de :

- Un médecin, le **Dr. Désiré**
- Un dentiste, le **Dr. Toky**
- Une infirmière, **Florence**
- Un assistant social, **Bruno**
- Un gestionnaire, responsable de la pharmacie, **Georges**
- Un gardien, **Pascal**



3 L'équipe de centre de santé de l'ADSAA

❖ **ACTIVITÉS SECONDAIRES DU CENTRE DE SANTÉ**

Le personnel continue d'agir pour la santé du quartier en faisant des activités secondaires comme :

- Des activités et campagnes de prévention
- Des activités d'éducation pour la santé auprès de parents de jeunes enfants
- Des activités sociales
- Des visites à domicile

3. LE BILAN FINANCIER 2011 DE FIZARANA

Bilan financier 2011

RECETTES	
Cotisations	255 €
Manifestations	1 311 €
Dons personnels	1 755 €
Provisions subventions ADSAA	2 500 €

DEPENSES	
Frais de fonctionnement	0 €
Subvention association ADSAA CSB	3 700 €
Subvention association LOVATAHIRY	85 €
Assurance et banque	130 €
Provisions ADSAA	1 600 €
Manifestations	280 €

Sous total	5 821 €
Report 2010	54 €

TOTAL RECETTES	5 875 €
-----------------------	----------------

TOTAL DEPENSES	5 795 €
-----------------------	----------------

SOLDE	80 €
--------------	-------------

4. LE BILAN FINANCIER PRÉVISIONNEL 2012

Bilan financier prévisionnel 2012

RECETTES	
Cotisations	255 €
Manifestations	2 000 €
Dons personnels	1 000 €
Financement Fondation	12 000 €
Provisions subventions ADSAA	1 600 €

DEPENSES	
Frais de fonctionnement	0 €
Subvention association ADSAA CSB	3 700 €
Subvention association LOVATAHIRY	85 €
Subvention association ADSAA ECOLE	12 000 €
Assurance et banque	130 €
Provisions ADSAA	700 €
Manifestations	280 €

Sous total	16 855 €
Report 2011	80 €

TOTAL RECETTES	16 935 €
-----------------------	-----------------

TOTAL DEPENSES	16 895 €
-----------------------	-----------------

SOLDE	40 €
--------------	-------------